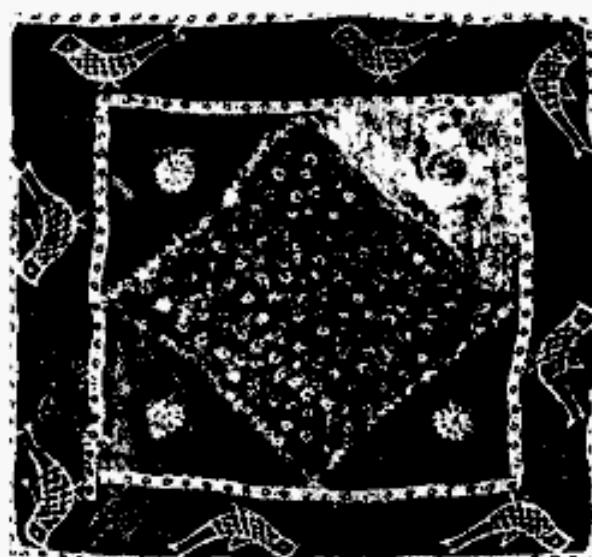


گذری و نظری به برخی از صنایع دستی کهن ایران

فاطمه عرفانی*

پیش از پرداختن به معرفی این صنایع باید از معاونت محترم صنایع دستی سازمان میراث فرهنگی تشکر کرد که در آخرین مراحل تنظیم مطالب این مقاله را در اختیار فصلنامه قرار دادند.

مرکز تحقیقات کامپیوتر علوم اسلامی



باتیک (چاپ کلاقه‌ای)

باتیک

باتیک یا چاپ کلاقه‌ای هنری است که به وسیله آن چاپ پارچه‌های سفید یا ساده خصوصاً ابریشم را رنگ‌آمیزی یا نقش‌دار می‌نمایند. ابزار کار هنر باتیک، عبارتند از: تیان (وسیله‌ای است فلزی شبیه به قیف با لوله‌ای نازک)، قلم‌مو، مَهر و کارگاه چوبی (که برای مهار کردن پارچه به کار می‌رود).

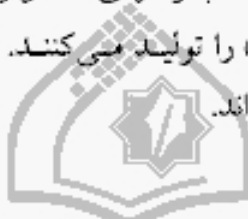
روش کار باتیک بر چند نوع است:

چاپ مستقیم با مَهر، چاپ برداشت، نقاشی باتیک روی پارچه ابریشمی، تار عنکبوتی، قلم‌مویی، بدون رنگ‌رزی، باندانا (پیچشی). ولی معمول آن این است که موم یا صمغ را ذوب نموده و در درون تیان ریخته، و با حرکت تیان بر روی پارچه، نقش مورد نظر را طراحی می‌نمایند. سپس

* کارشناس مسئول معاونت صنایع دستی سازمان میراث فرهنگی، صنایع دستی و گردشگری



پارچه را در محلول رنگ فروبرده قسمت‌هایی که موم دارد، رنگ نشده و سفید می‌ماند، سپس مجدداً به وسیله موم و نقش موردنظر رنگ دوم را حفظ کرده پارچه را در محلول رنگ بعدی فروبرده و به همین ترتیب تا نقوش کامل گردد. در این مرحله پارچه را در بنزین فرو برده و موم‌گیری می‌نمایند. روش دیگر استفاده از مَهر می‌باشد که به جای تیان، مَهر را در موم مذاب فرو برده و بر روی پارچه زده و سپس بقیه مراحل مانند روش قبلی انجام می‌گیرد. پارچه‌هایی که با روش باتیک رنگ‌رزی می‌شوند، به‌طور معمول در ابعاد روسری یا شال است، ولی بنا به مصرف، این ابعاد می‌تواند تغییر پیدا کند. یکی از مراکز مهم چاپ باتیک، شهر اُسکو واقع در استان آذربایجان شرقی است که با رنگهای شاد و زنده انواع رومیزی، روسری، شال و نوعی لباس ابریشمی به نام «گفتان» را تولید می‌کنند. آقای گنجینه از اساتید معروف فعالیت، گسترده‌ای در این رشته داشته‌اند.



حجم‌سازی چوب

هنگامی که انسان تمایل به

ساخت احجام و مجسمه را پیدا کرد، چوب را به نوعی، ماده اولیه کار خود قرار داد. به لحاظ امکانات فیزیکی و نیز بافت زیبای چوب، تولیدات حجم‌های چوبی، بسیار بدیع، زیبا و تحسین‌برانگیز هستند. ابزار کار



این هنر، تقریباً همان ابزار کار نجاری و منبت‌کاری است، ضمن اینکه بر حسب نیاز از وسایل و ابزار خاص نیز استفاده می‌کنند. این هنر در آذربایجان غربی از رواج خوبی برخوردار است ضمن اینکه در هر نقطه ایران که چوب یافت شود، ساخت احجام چوبی نیز رواج دارد. ساخت غزال‌های چوبی با ظرافت هرچه تمامتر و با ارائه بسته‌بندی مناسب می‌تواند از فروش و صادرات خوبی برخوردار باشد. گاه می‌توان ساختن احجام چوبی را با دیگر هنرهای چوبی تلفیق کرد، مانند جنگ رستم و اژدها که تلفیقی از معرق، منبت و ساخت احجام چوبی است که در نهایت زیبایی، تحسین‌برانگیز است. احجام چوبی علاوه بر مصرف تزئینی می‌توانند با طراحی خوب، کاربردی نیز باشند.

ترمه



«ترمه» یکی از دست‌بافته‌های بسیار ظریف ایران است. ترمه دارای نقوش بته جقه و گل‌های شاه‌عباسی در رنگهای مختلف است. در قدیم نقوش ترمه به روش انگشتی^۱ ایجاد می‌شده ولی امروزه با دستگاه چهاررودی نساجی سستی بافته می‌شود، و شخص بافنده به کمک

شخصی به نام گوشواره‌کش که در بالای دستگاه نساجی مستقر می‌شود، بافت ترمه را انجام می‌دهند. بدین صورت که گوشواره‌کش، گروه نخ‌های مخصوصی از تارها را انتخاب می‌کند و آنها را به سمت بالا می‌کشد و بافنده پس از انتخاب نخ‌ها توسط گوشواره‌کش، نخ بود را رد کرده و عمل بافت انجام می‌گیرد. بافت ترمه از اوایل دوره صفویه در اصفهان رواج یافت، ولی اینک این هنر در حال منسوخ شدن است. در شهرهای کاشان، یزد، کرمان و تهران (پژوهشکده هنرهای سنتی میراث فرهنگی به جهت حفظ و احیای این هنر) کارگاه‌هایی محدود در زمینه ترمه‌بافی فعالیت می‌کنند.

الیاف مورد استفاده در ترمه، ابریشم و پشم مرغوب با الیاف بلند می‌باشد. تهیه پشم مناسب، شستشو، رنگرزی و تابیدن آن اهمیت زیادی دارد. رنگرزی الیاف با استفاده از گیاهان و مواد معدنی طبیعی صورت می‌گیرد. رنگهای مورد مصرف در بافت ترمه عبارتند از: عنابی، قرمز، سبز، نارنجی، مشکی، زری و... و طرح‌های آن بته جقه، شاخ گوزنی، امیری، راه‌راه (محرمات)، بته سروی، بته بادامی و... می‌باشد، بته جقه نقش - مایه‌ای ایرانی است، سمبل مردمانی آزاده و انعطاف‌پذیر، چون سرو همیشه آزاده، سرفراز در برابر تندباد حوادث خم شده ولی نمی‌شکنند. ترمه، دستبافته‌ای نفیس به‌شمار می‌آید که موارد مصرف گوناگونی دارد، از جمله: دوختن لباس یا قسمتهایی از لباس، رومیزی و استفاده از آن در قسمتهایی از کارهای چرمی مانند کیف عینک، کیف پول و...

۱. ترمه انگشتی: نخ‌هایی که به وسیله انگشت دست انتخاب گردیده و نخ بود از میان آنها می‌گذرد و ایجاد نقش می‌نماید (ترمه‌های معمولی با سیستم گوشواره‌کش و یا کارت ژاکارد نقش‌دار می‌گردند).



تراش سنگ

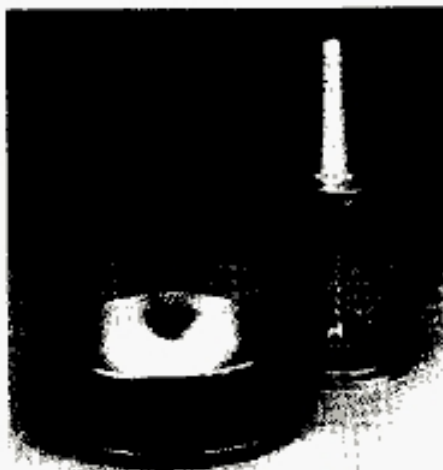


تراش سنگ سیاه مشهد

«تراش سنگ» یا قلمزنی روی سنگ امروزه در مشهد از رواج خوبی برخوردار است. هنرمندان سنگتراش، از قطعات سنگ خاکستری رنگی که از اطراف مشهد استخراج می‌شود استفاده می‌کنند و انواع ظروف، دیگ، ادوات تزئینی و صفحات قاب ماندنی را تراشیده و بعد

از صیقل دادن، جهت حکاکی به هنرمند حکاک می‌سپارند. هنرمند حکاک، ابتدا سطح شیء را به وسیله روغن مخصوص آغشته کرده که با این روش مشکی براقی به دست می‌آید (گاه نیز سطح کار را با رنگ مشکی می‌پوشاند). سپس طرح مورد نظر را بر روی شیء منتقل کرده و به وسیله ابزار مخصوص حکاکی، زمینه کار را برمی‌دارد (خالی می‌کنند) تا نفوس به رنگ مشکی نمایان و برجسته شود. گاه ممکن است که حکاک، خطوط مربوط به نقش را از سطح کار بردارد و به اصطلاح نقش حالت نگاتیو (منفی) پیدا کند که در این صورت، طرح به صورت خطوط خاکستری بر زمینه مشکی، حالت زیبایی به کار می‌دهد. نکته قابل توجه آن است که سنگ سیاه مشهد بخاطر وجود ترکیبات آهن در آن، با حرارت دیدن، روز به روز سخت‌تر و مقاوم‌تر می‌شود. بنابراین به مرور زمان در اثر استفاده و پختن غذا استحکام آن افزایش می‌یابد.

فیروزه کوبی



ظروف و شمعدان فیروزه کوبی شده

«فیروزه کوبی» عبارتست از وسایل و یا ظروف ساخته شده از جنس مس، نقره، برنج و یا برنز که قطعات ریز فیروزه بر قسمت‌هایی از سطح آن به شکل موزائیک کاری در کنار هم نشانده شده باشند. فیروزه کوبی ابتدا در مشهد توسط یوسف حکیمیان بر روی زیورآلاتی مانند گوشواره، دستبند، گل سینه و... ابداع گردید، سپس توسط صنعتگری به نام حاج داداش در اصفهان نیز رواج یافت.



روش کار هنر فیروزه‌کوبی بدین صورت است که ابتدا ظرف مسی یا برنجی یا نقره و یا زیورآلات را به عنوان زیرساخت انتخاب کرده آنگاه قسمتی که باید فیروزه‌کوبی گردد را مشخص کرده و محیط آن با یک رشته باریک فلزی از جنس مس، نقره یا برنج به ارتفاع دو یا سه میلی‌متر لحیم و زواربندی می‌شود. اگر سطح طرح زیاد باشد داخل طرح را دوباره با همان رشته‌های فلزی نقش داده و لحیم‌کاری می‌کنند. این کار علاوه بر زیبایی باعث استحکام بیشتر سطح فیروزه‌کوبی شده، می‌شود. سپس قطعات ریز یا درشت فیروزه را پس از تمیز کردن و تفکیک، دانه‌بندی می‌نمایند. آن‌گاه شیء موردنظر را حدود ۳۰ درجه سانتیگراد گرم نموده و در حین حرارت دادن در قسمتهای موردنظر مقداری لاک پودر شده، می‌پاشند تا ذوب شود. بعد خرده‌های فیروزه را بر روی کار طوری قرار می‌دهند که تمام سطح موردنظر را بپوشانند. در صورتی که سطح مدور باشد عمل فیروزه‌چینی را در چند مرحله انجام می‌دهند. برای پر کردن محل‌های خالی، دوباره ظرف را تا ۴۰ درجه حرارت می‌دهند، لاک می‌پاشند و محل‌های خالی را با سنگهای ریزتری می‌پوشانند و در نهایت فضاهای خیلی ریز و خالی را با ملات مخصوص آبی‌رنگ پر می‌نمایند، سپس رویه کار را به کمک چرخ تراش سنگ، سائیده و صیقل می‌دهند (در حین کار باید روی کار آب جریان داشته باشد)، در مرحله آخر عمل پرداخت انجام می‌گیرد که جلوه خاصی به شیء موردنظر می‌بخشد. از هنر فیروزه‌کوبی برای ساخت اشیاء مصرفی و تزئینی مانند قاب آئینه، شمعدان، جام، انگشتر، گل‌سینه، و... استفاده می‌کنند.

کپوی دزفول

این هنر شامل بافت و تزئین سبدهای حصیری از برگهای درخت خرما است که با کاموهای رنگین پوشیده شده باشند. کپوها به دو صورت تزئین می‌شوند، یکی دارای زمینه ساده و



حصیری و نقوش هندسی به وسیله کاموا بر روی آن ایجاد می‌شود و دیگری تمام سطح کپو با کاموهای رنگی کاملاً پوشیده شده و الیاف حصیری دیده نمی‌شوند. معمولاً به در کپو منگوله‌ای نصب می‌گردد تا علاوه بر جنبه تزئینی به باز کردن در آن کمک کند.

سبدهای کپو موارد مصرفی چون جای نان، جای نوازم خیاطی و... دارند ولی با طراحی کاربری‌های جدید می‌توان به رونق این محصول زیبا کمک کرد. نقوش مورد استفاده بر روی کپو هندسی بوده و در رنگ‌بندی‌های بسیار شاد ارائه می‌گردد. این فرآورده، مختص شهر دزفول است.

ملیله کاری

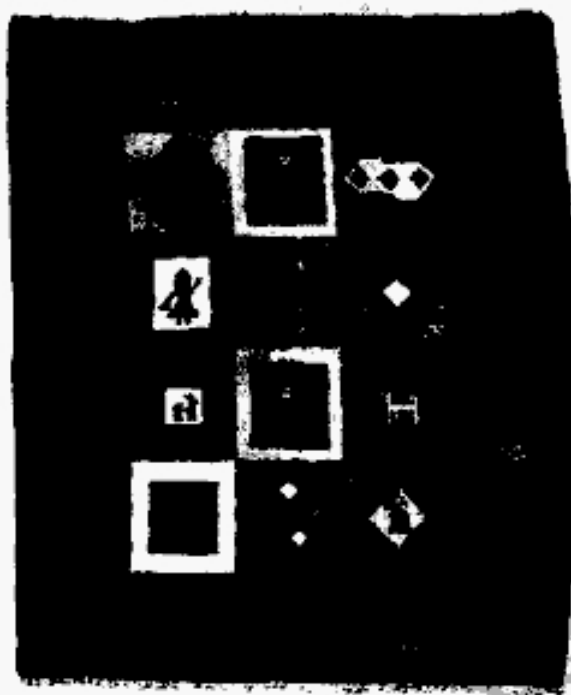


قدیمی‌ترین اشیاء ملیله در ایران مربوط به ۵۵۰ تا ۳۳۰ سال قبل از میلاد می‌باشد. ملیله‌کاران زنجان فرآورده‌های مصرفی همچون سینی، قندان، گیره استکان، گل سینه و... تهیه می‌کنند. نقره مورد مصرف ملیله‌کاران دارای عیار ۱۰۰ بوده که ابتدا شمش نقره را بوسیله دستگاه نورد یا با ضربات چکش به صورت مفتولی چهار پهلو درآورده آنگاه برحسب طرح موردنظر اقدام

به ساخت گل‌های کوچک و ظریف به نامهای بته جقه، ریزه جقه، برگ فرنگ، برگ، غنچه، پیچ، جفت پیچ، پیچک، سه چشمه و... می‌نمایند. این گلها را در مکانهای مورد نظر در قالبی که از قبل تهیه نموده‌اند می‌چینند و برای اتصال آنها به یکدیگر از نقره با درجه خلوص پایین بصورت لحیم استفاده می‌نمایند و پس از حرارت دادن نهایی، آن را از قالب درآورده و صیقل می‌دهند.

گبه فارس

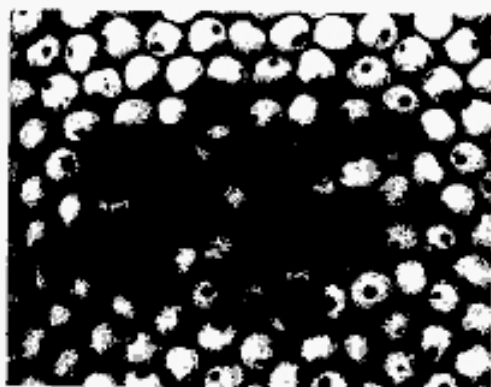
گبه نوعی زیرانداز است که در عشایر و روستاهای جنوب، جنوب غربی و بخصوص در میان ایل قشقایی بافته می‌شود. بافت گبه شبیه به بافت قالی بوده و تفاوت آن در تعداد پودهای نازک، رنگ، طرح و ابعاد آن است. در بافت گبه، تعداد پودهای نازک به ۲ الی ۱۳ بود می‌رسد، اما به جهت اینکه پرزها بلند هستند، پودها دیده نمی‌شوند. تفاوت دیگر در رنگ‌بندی و طرح آنها است که در بافت گبه، حاشیه و نقوش طبق اصول متداول قالی‌بافی



بافته نمی‌شوند. ممکن است گبه‌ای حاشیه نداشته باشد و یا نقوش آن قرینه نباشد. به‌طور کلی می‌توان گفت گبه فارس (قشقایی) مانند نقاشی بچه‌ها است، ساده و بدون آرایش، الهام گرفته از طبیعت اطراف بافته. گبه، ذهنی بافت است. بافته آزاد است هر چه پیرامون خود می‌بیند و دوست دارد، در هر جای گبه که می‌خواهد بیافند، آمال و آرزوهایش را به تصویر بکشد، گل، سبزه، بازی کودکان، گله گوسفندان، آرزوی باران، نقش شیر که حافظ و

نگهبان خانه‌اش باشد، از دست دادن عزیزان که گاهی در رنگ به رنگ سیاه نمایان می‌شود و... تفاوت دیگر گبه با قالی در رنگ‌بندی آن است، پشم‌های به کار رفته در بافت گبه خود رنگ می‌باشد. گبه عموماً برای مصرف شخصی خود عشایر بافته می‌شود، ولی امروزه به خاطر نقوش خاص و ساده آن طرفداران زیادی پیدا کرده است و البته رنگ و طرح‌های آن نیز دچار دگرگونی شده‌اند.

خرمهره



خرمهره عبارتست از ساخت و تهیه مهره‌های فیروزه‌ای رنگ که از قدیم منحصراً در قم ساخته می‌شده است. خرمهره‌سازی یکی از بازماندگان حقیقی صنعت سفال‌سازی با قدمت ۶۰۰۰ ساله است، مواد اولیه خر مهره‌سازی سیلیس ریز و پودر شده، سریش، پودر گیاه اشنو و قلیا می‌باشد. برای ساختن خرمهره، ابتدا پودر سنگ (سیلیس) خرد شده را با سریش مخلوط نموده و با پودر گیاهی بنام اشنو و قلیا، خمیر خر مهره را تهیه کرده به



شکل‌های موردنظری که عمدتاً بصورت مهره (کروی و دارای سوراخ) می‌باشد فرم داده، لابه‌لای شن گذاشته و در کوره قرار می‌دهند، در اثر حرارت کوره، سریش می‌سوزد، ولی شیره گیاه، بصورت شیرابه‌ای آبی رنگ باعث چسبیدن قطعات سیلیس به یکدیگر شده و آبی بسیار زیبایی را پدید می‌آورد، که این رنگ آبی بخصوص در دنیا منحصر به فرد است و هنوز کسی موفق به ساخت رنگی همانند آن نشده است. لازم به ذکر است که در تمامی دنیا، کشورهایی که دارای پیشینه تمدن و فرهنگ هستند به نوعی مهره یا شیشه‌هایی آبی رنگ، برای دفع چشم‌زخم استفاده می‌کنند. در ایران نیز برای دفع چشم‌زخم از این نوع مهره‌ها استفاده می‌شده که در میان توریست‌ها با Blue Bead و Turquoise شهرت دارد.

نازک‌کاری چوب

نازک‌کاری روی چوب، از جمله رشته‌های متنوع و با ارزش چوب است که طی آن چوب بر اساس طرح و نقش موردنظر روکش شود. با این تکنیک، محصولات چوبی در نهایت ظرافت و زیبایی تولید می‌شوند. چوب‌های مورد استفاده عبارتند از: گلابی، گردو، کیگم، سنجد، چنار، کاج، توسکا، و... موادی چون سریشم سرد، سریشم گرم، کیلر، لاک الکل و ابزاری چون رنده دستی و برقی، اره، نیسه، مغار، گیره دستی، چرخ سمباده، و... ابزار کار هنرمندان این رشته هستند. هنر نازک‌کاری در شهر سنندج از رونق خوبی برخوردار است و با آن محصولات تزئینی و کاربردی مانند جعبه تخته نرد، شطرنج، انواع تزئینات صندلی، میز و... تهیه می‌کنند.

پته‌دوزی



پته‌دوزی یکی از انواع رودوزیهای سنتی ایران، هنری است که مختص زنان باذوق و هنرمند استان کرمان می‌باشد. در این نوع رودوزی بر روی پارچه‌های پشمی دستبافت یک رنگ (به نام عریض) با نخ‌های پشمی ظریف و الوان که معمولاً به رنگهای عنابی، مشکی، سبز، زرد، نارنجی، قرمز، آبی و سفید دیده می‌شود، طرح‌های مختلف پته جقه و یا طرح‌های هندسی را رودوزی کرده و از آن برای تهیه رومیزی، سجاده، جلد قرآن، جانماز، پرده، کوسن، زیر لیوانی



و... استفاده می‌نمایند. قدیمی‌ترین پته موجود، روکش مقبره شاه نعمت‌اله ولی در ماهان کرمان است که یکی از زیباترین و ظریف‌ترین پته‌ها است. زمینه این پارچه کرم رنگ است و نخ‌های پشمی الوان بر روی آن بته جقه‌های مختلفی رودوزی شده است. این روکش به گفته مسئولین آرامگاه، کار ۲۲ زن هنرمند است که در مدت ۶ ماه به اتمام رسیده است.

گلیم هرسین

گلیم‌های ایرانی را می‌توان به سه دسته تقسیم کرد:

دسته اول: دو رو یا تخت، که برای بافت آنها از روش بودگذاری استفاده می‌شود. این گلیم‌ها ضخامت کمتری در مقایسه با انواع دیگر دارند. طرح و نقشهای دو روی گلیم یکسان است و در نهایت از دو سمت (پشت و رو) آن می‌توان استفاده کرد.

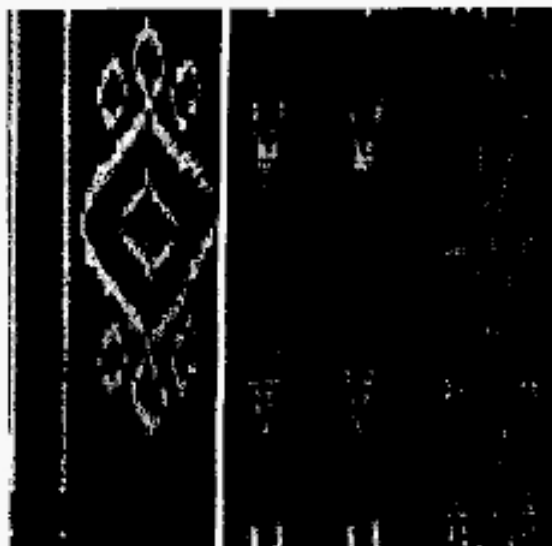
دسته دوم: شامل گلیم‌های یک‌رو بوده که بافت آنها به روش بودپیچی صورت می‌گیرد. این گلیم‌ها از ضخامت بیشتری در مقایسه با گلیم‌های دو رو برخوردارند و دارای تار، بود پیچی و بود نازک هستند. در این بافت اضافه بود پیچشی به پشت گلیم می‌رود و مخفی می‌ماند و در پشت آن فقط نخ‌های رنگین به صورت پراکنده و نامنظم به چشم می‌خورد.

دسته سوم: در بافت آنها از روش و تکنیک‌های مختلف

بافت گلیم دو رو، بافت گلیم بود پیچی و حتی در مواردی در بافت آنها از روش و تکنیک‌های مختلف بافت قالی (گره کامل) استفاده می‌شود.

گلیم هرسین در گروه اول قرار می‌گیرد و طبق تعریف مذکور از دو طرف قابل استفاده است. نقوش گلیم هرسین بسیار زیبا و چشم‌نواز بوده و رنگرزی گیاهی الیاف پشم گوسفندان منطقه، به جهت آب و هوای مساعد صد چندان به زیبایی و لطافت آن می‌افزاید. نقوش گلیم هرسین الهام گرفته از نقوش ساده شده‌ی زندگی و طبیعت موجود در منطقه است. نقش‌های چشمه نظامی، ترکیبی درخت و لانه‌ی گنجشک، مرغابی، مار، فیچی، سماور، توت، قرقره، پنجه گربه و گل‌ترمه از نقوش منطقه‌ی هرسین هستند که در میان خطوط عمودی و افقی یا مورب تکرار شده‌اند. رنگهای مورد استفاده رنگهای شاد و ملایم است.

دارایی (ایکات)



ایکات یا دارایی روشی است قدیمی برای منقوش نمودن و بافت پارچه، و آن عبارتست از رنگ نمودن نخ‌های پارچه قبل از بافت. هم‌اکنون در شهر یزد، تعداد محدودی کارگاه به تولید این پارچه مشغول هستند.

ایکات بر سه نوع است: ایکات تار، ایکات پود و ایکات دوگانه. در ایکات تار، نخ‌های تار رنگریزی شده و بعد چله‌کشی پارچه انجام می‌گیرد، سپس نقوش در حین بافت پدید می‌آیند. در ایکات پود، نخ‌های پود رنگ می‌شوند و در ایکات دوگانه نخ‌های تار و پود هر دو رنگریزی می‌گردند و بعد عمل چله‌کشی و بافت انجام می‌گیرد. بدیهی است که ایکات نوع سوم بسیار پرکارتر و گرانبها‌تر است. دارایی‌های (ایکات) تولید شده در یزد



معمولاً به عرض ۹۰ سانتی‌متر و طول حدوداً ۳۰ سانتی‌متر بوده که پس از پایان بافت، بسته به مورد مصرف بریده شده و مورد استفاده قرار می‌گیرند. روسری، روتختی، رومیزی و... مصارف عمده دارایی می‌باشند.

این کتاب از وبلاگ میهن کتاب دانلود شده است.
mihanketab.blogfa.com

برای دریافت اطلاعات بیشتر
و آگاهی از جدیدترین کتابهای اضافه شده،
به صفحه فیس بوک میهن کتاب پیوندید.
facebook.com/mihanketab